

Obec KLOKOČOV okres Čauca	
Dosiaľ: ... 5.10.2020	Prílohy:
Či: M/2020	Prílohy:
Prílohy:	Prílohy:

Obecný úrad
Klokočov
Klokočov 962
023 22

Naša značka:

Dátum 30.9.2020

Vec: Oznámenie o výrube a vyvesenie oznámenia na úradnú tabuľu

Na základe pochôdzky pracovníkmi Stredoslovenskej distribučnej, a.s. (ďalej SSD) na 22kV /NN vedeniach bolo zistené, že porasty v ochrannom pásme vedenia VN 232 odbočka Klokočov Chatová osada a VN 232 UV30 po TS Klokočov konečná, ktoré prechádza Vaším katastrom, dosahujú kritickú vzdialenosť od vodičov a ohrozujú bezpečnosť prevádzky tohto vedenia. MVM, s.r.o., ako poverená osoba držiteľa povolenia podľa zákona č. 251/2012 Z.z. o energetike a o zmene a doplnení niektorých zákonov Vám preto oznamuje, ako príslušnému dotknutému orgánu verejnej správy, nutnosť výrubu ochranného pásma predmetného vedenia. Výrub porastov treba vykonať na lokalitách zakreslených v mapovej prílohe tohto listu.

Vzhľadom na veľký počet vlastníkov, ktorých predmetný výrub obmedzuje a veľký počet vlastníkov, cez ktorých nehnuteľnosti ochranné pásmo predmetného vedenia prechádza, doručujeme Vám toto OZNÁMENIE ako poverená osoba SSD, a.s. podľa §11 ods.3 zákona č.251/2012 Z.z. o energetike a o zmene a doplnení niektorých zákonov.

Na základe uvedeného Vás žiadame podľa §11 ods.3 zákona č.251/2012 Z.z. o energetike a o zmene a doplnení niektorých zákonov o doručenie výzvy a mapových podkladov, ktoré sú prílohou tohto oznámenia, vlastníkom 'verejnou vyhláškou, a to ich vyvesením počas 30 dní na úradnej tabuli obce. Ak máte možnosť, uvítame i vyhlásenie výzvy a oznámenia verejným rozhlasom obce.

Prosíme Vás o informáciu mailom na mvmsro@yahoo.com, alebo na mobilné číslo 0907 828 551 - Ing. Martin Marko, kedy bola VÝZVA vyvesená na úradnej tabuli.

Výzva bola vyvesená dňa 5.10.2020 (dátum doplní poverená osoba obce/mesta)

Za kladné vybavenie vopred ďakujeme.
S pozdravom

MVM, s.r.o.
Veleš Okružná 18
IČO: 36409283 IČ: DPH SK2020107947

Ing. Martin Marko
konateľ

Prílohy:

1. Výzva
2. Fotokópia Poverenia SSE, a.s.
3. Mapová časť

VÝZVA

Pri kontrole vedenia VN 232 odbočka Klokočov Chatová osada a VN 232 UV30 po TS Klokočov konečná v k. ú. **Klokočov pri Turzovke** (ďalej len „vedenie“) bolo zistené, že porasty v ochrannom pásme a pod horeuvedeným vedením dosiahli nebezpečnú výšku a tým ohrozujú jeho spoľahlivosť, plynulosť a bezpečnú prevádzku a tiež je ohrozená bezpečnosť osôb a majetku nachádzajúcich sa v ochrannom pásme a pod týmto vedením. Zistené skutočnosti sú v rozpore so Zákom č. 251/2012 Z. z. o energetike v znení neskorších predpisov (ďalej Zákon o energetike)

Ako osoba poverená spoločnosťou
Stredoslovenská distribučná, a. s. (ďalej „SSD“) - prevádzkovateľom distribučnej sústavy a zároveň
držiteľom povolenia na podnikanie v energetike Vás týmto v súlade s § 11 ods. 1 a 3 Zákona o
energetike

vyzývame na odstránenie a okliesnenie stromov a iných porastov,

ktoré ohrozujú bezpečnosť alebo spoľahlivosť prevádzky vedenia, a to v rozsahu podľa § 43 Zákona
o energetike.*

Odstránenie a okliesnenie stromov a iných porastov Vás vyzývame vykonať do

15 dní od doručenia výzvy !

Pri odstránení a okliesnení stromov a iných porastov je potrebné dodržiavať požiadavky
bezpečnosti a ochrany zdravia pri práci a požiarnej ochrany.

Ako osoba poverená spoločnosťou SSD Vám v zmysle § 11 Zákona o energetike zároveň
oznamujeme, že pokiaľ v stanovenej lehote nedôjde k odstráneniu a okliesneniu nebezpečných
porastov v ochrannom pásme a pod vedením, vstúpime na dotknuté pozemky za účelom vykonania
týchto činností, a to v termíne od 10/2020 do 4/2021.

Pokiaľ nám v uvedenom termíne na dotknuté pozemky nebude umožnený vstup upozorňujeme Vás, že
zabránením vstupu na predmetnú nehnuteľnosť ohrozujete spoľahlivosť, plynulosť a bezpečnú prevádzku
elektrického vedenia a tiež ohrozujete bezpečnosť osôb a majetku. Z Vašej strany tak môže dôjsť aj
k spáchaniu trestného činu všeobecného ohrozenia a poškodzovania ohrozenia prevádzky
všeobecne prospešného zariadenia. V prípade neumožnenia vstupu za účelom vykonania výrubu bude
SSD nútená vymáhať si právo súdnou cestou.

Ak potrebujete bližšie upresniť dátum plánovaného vstupu a výrubu, prípadne ďalšie informácie,
môžete nás kontaktovať telefonicky na čísle 0907 828 551, príp. mailom: mvmsro@yahoo.com.

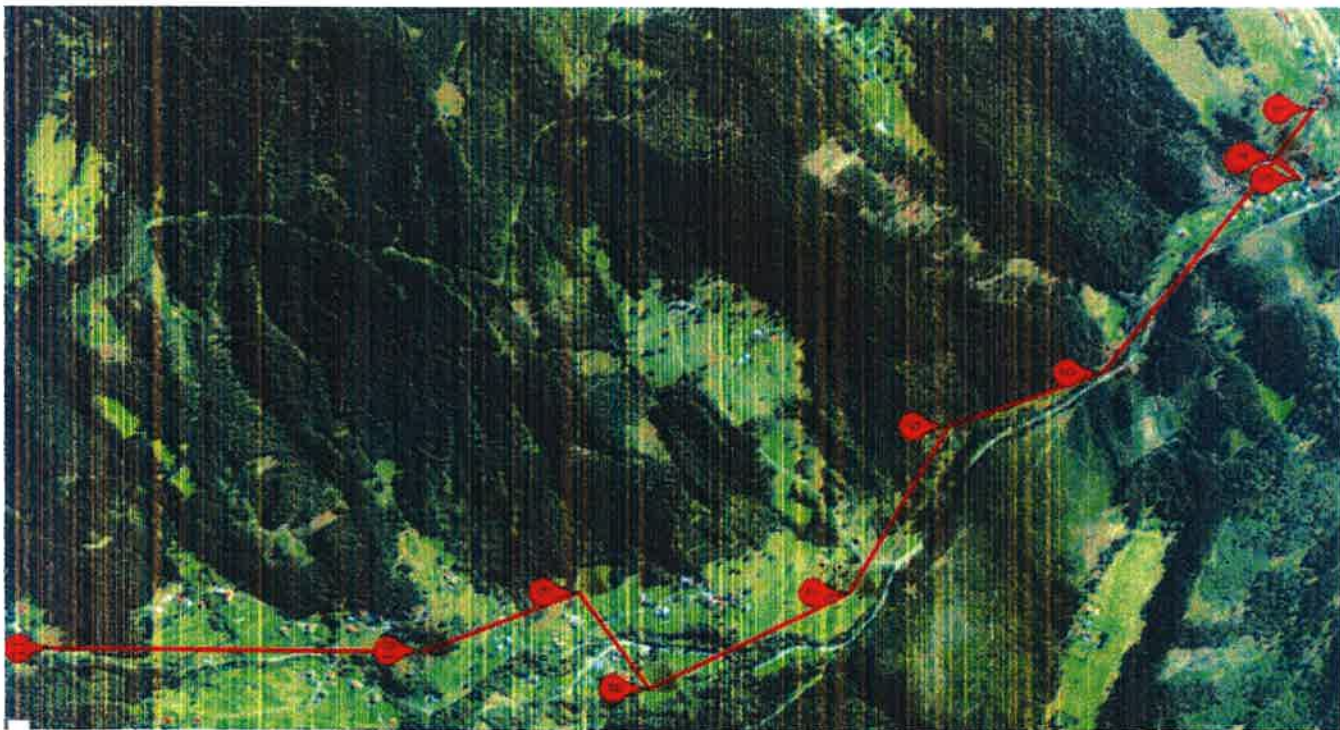
**Následné využitie drevnej hmoty po odstránení a okliesnení stromov a iných porastov alebo jej
likvidácia je v pôsobnosti a zodpovednosti vlastníka (správcu, nájomcu) príslušnej
nehnuteľnosti.**

*** V zmysle § 43 Zákona o energetike:**

- Na ochranu zariadení sústavy sa zriaďujú ochranné pásma. Ochranné pásmo je priestor v bezprostrednej blízkosti zariadenia sústavy, ktorý je určený na zabezpečenie spoľahlivej a plynulej prevádzky a na zabezpečenie ochrany života a zdravia osôb a majetku.
- Ochranné pásmo vonkajšieho nadzemného elektrického vedenia je vymedzené zvislými rovinami po oboch stranách vedenia vo vodorovnej vzdialenosti meranej kolmo na vedenie od krajného vodiča. Vzdialenosť obidvoch rovín od krajných vodičov je pri napätí
 - a) od 1 kV do 35 kV vrátane
 1. pre vodiče bez izolácie 10 m; v súvislých lesných priesekoch 7 m,
 2. pre vodiče so základnou izoláciou 4 m; v súvislých lesných priesekoch 2 m,
 3. pre zavesené káblové vedenie 1 m,
 - b) od 35 kV do 110 kV vrátane 15 m,
 - c) od 110 kV do 220 kV vrátane 20 m,
 - d) od 220 kV do 400 kV vrátane 25 m,
 - e) nad 400 kV 35 m.
- Ochranné pásmo zaveseného káblového vedenia s napätím od 35 kV do 110 kV vrátane je 2 m od krajného vodiča na každú stranu.
- V ochrannom pásme vonkajšieho nadzemného elektrického vedenia a pod elektrickým vedením je okrem prípadov podľa odseku 14 zakázané
 - a) zriaďovať stavby, konštrukcie a skládky,
 - b) vysádzať a pestovať trvalé porasty s výškou presahujúcou 3 m,
 - c) vysádzať a pestovať trvalé porasty s výškou presahujúcou 3 m vo vzdialenosti do 2 m od krajného vodiča vzdušného vedenia s jednoduchou izoláciou,
 - d) uskladňovať ľahko horľavé alebo výbušné látky,
 - e) vykonávať činnosti ohrozujúce bezpečnosť osôb a majetku,
 - f) vykonávať činnosti ohrozujúce elektrické vedenie a bezpečnosť a spoľahlivosť prevádzky sústavy.
- Vysádzať a pestovať trvalé porasty s výškou presahujúcou 3 m vo vzdialenosti presahujúcej 5 m od krajného vodiča vzdušného vedenia možno len vtedy, ak je zabezpečené, že tieto porasty pri páde nemôžu poškodiť vodiče vzdušného vedenia.
- Vlastník nehnuteľnosti je povinný umožniť prevádzkovateľovi vonkajšieho nadzemného elektrického vedenia prístup a príjazd k vedeniu a na ten účel umožniť prevádzkovateľovi vonkajšieho nadzemného elektrického vedenia udržiavať priestor pod vedením a voľný pruh pozemkov (bezlesie) so šírkou 4 m po oboch stranách vonkajšieho nadzemného elektrického vedenia. Táto vzdialenosť sa vymedzuje od dotyku kolmice spustenej od krajného vodiča nadzemného elektrického vedenia na vodorovnú rovinu ukotvenia podperného bodu.
- V blízkosti ochranného pásma elektrických zariadení je osoba, ktorá zriaďuje stavby alebo vykonáva činnosť, ktorou sa môže priblížiť k elektrickým zariadeniam, povinná vopred oznámiť takúto činnosť prevádzkovateľovi prenosovej sústavy, prevádzkovateľovi distribučnej sústavy a vlastníčkovi priameho vedenia a dodržiavať nimi určené podmienky.
- Stavby, konštrukcie, skládky, výsadbu trvalých porastov, práce a činnosti vykonané v ochrannom pásme je povinný odstrániť na vlastné náklady ten, kto ich bez súhlasu vykonal alebo dal vykonať.

УЧЕБ ВЪН 232 одб. КЛОКОЉУ ЧИТОВАЊ ОСАДА

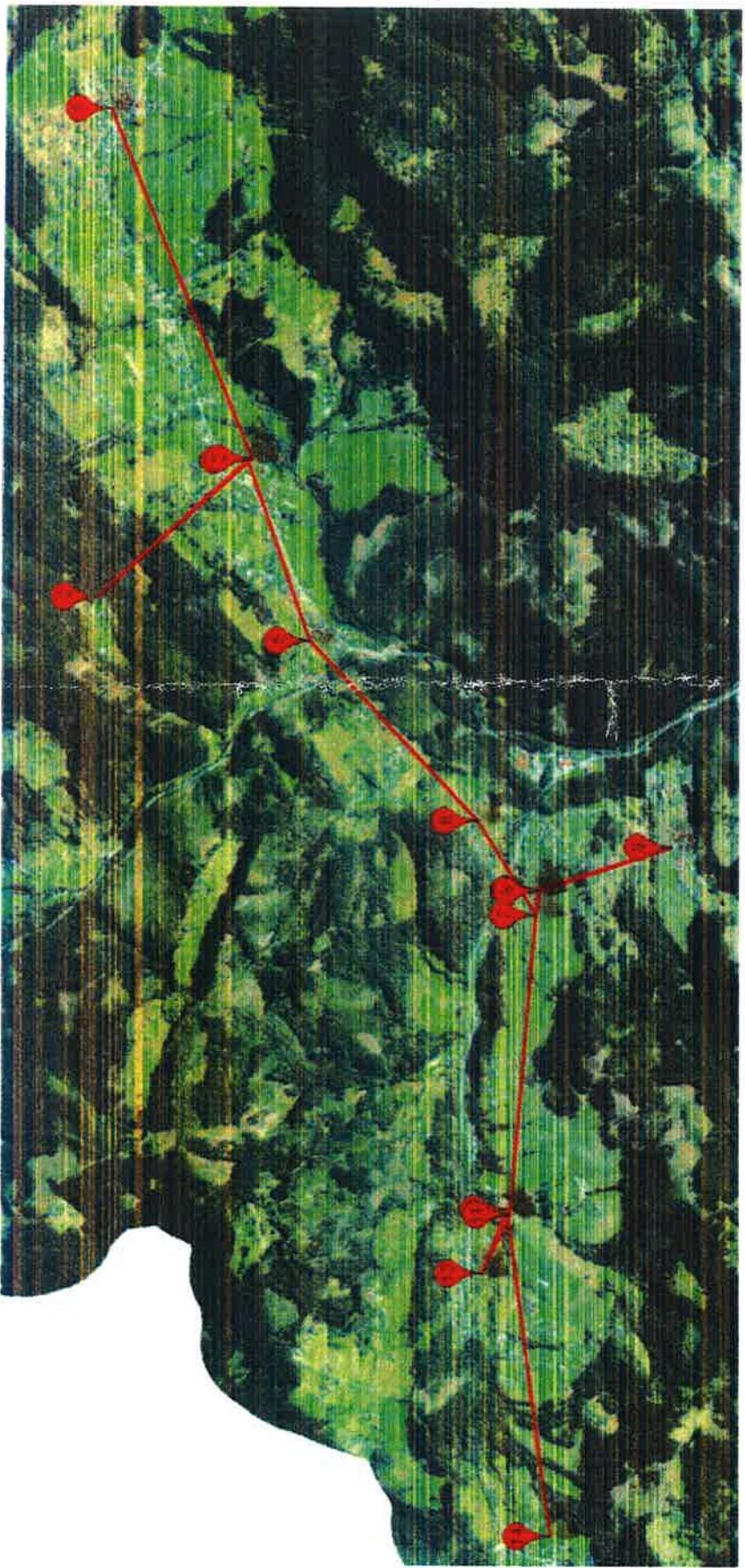
КН КЛОКОЉУ ПРИ ТИРЕОУКЕ



УЧЕБ



VÝEHRIS VN 252 UV SO PO TS KLOKOČOV KAHĚČHAĚ



KŮ KLOKOČOV PDI TURZOVĚ

←→ MĚRIS